



Parc d'Affaires TGV Reims – Bezannes  
67, rue Louis Néel – 51430 Bezannes

[www.betalena.fr](http://www.betalena.fr)

contact@betalena.fr

Tél 03 26 86 77 22

## EXPLOITANT

### SPHERE PAPIER REIMS

1, rue Maurice Hollande  
51100 REIMS

## OPERATION

### DOSSIER ICPE

1, rue Maurice Hollande  
51100 REIMS

## P.J. N°47. – CAPACITES TECHNIQUES ET FINANCIERES

INDICE	DATE	MODIFICATIONS	EMISSION	CONTROLE
	14/12/20	ELABORATION DU DOCUMENT	AD	AD

AFFAIRE	PHASE	DOCUMENT	DATE
<b>20019</b>	<b>ICPE</b>	<b>EB 07 00</b>	<b>14/12/20</b>



## SOMMAIRE

<b>1   TABLE DES ILLUSTRATIONS.....</b>	<b>4</b>
<b>2   CAPACITÉS TECHNIQUES.....</b>	<b>5</b>
2   1    LE GROUPE SPHERE.....	5
2   2    SPHERE PAPIER.....	5
<b>3   CAPACITÉS FINANCIÈRES .....</b>	<b>7</b>
3   1    LE GROUPE SPHERE.....	7
3   2    SPHERE PAPIER.....	8
<b>ANNEXE 1.    EXTRAIT DU BILAN FINANCIER.....</b>	<b>9</b>

# 1 | TABLE DES ILLUSTRATIONS

Figure 1- Organigramme SPHERE PAPIER.....	6
Figure 2- Organigramme du groupe SPHERE .....	7
Figure 3- Le groupe SPHERE : les chiffres .....	7

## 2 | CAPACITÉS TECHNIQUES

### 2 | 1 LE GROUPE SPHERE

SPHERE est une entreprise familiale française. Dès sa création en 1976, elle initie les marques de distributeurs pour le secteur des emballages ménagers et développe un partenariat durable avec la grande distribution.

Le groupe emploie aujourd'hui **936 salariés en France**. Il est également implanté en Europe (Belgique, Allemagne, Pays Bas), au Royaume-Uni et en Asie (Shanghai et Singapour).

Depuis plus de 40 ans, SPHERE conçoit, produit et distribue à l'ensemble de ses marchés européens des gammes de produits recyclés ou biosourcés pour transporter, protéger, cuisiner et trier.

Fort de sa participation en 1994 à la **création de la marque NF Environnement** pour la catégorie **sacs-poubelle avec l'AFNOR, le LNE et le ministère de l'Environnement**, le groupe poursuit son engagement dans une démarche volontariste de **certification iso 9001 et 14001** de ses sites et de normalisation de ses produits commercialisés.

Conscient de la nécessité de prendre en compte les enjeux environnementaux, SPHERE poursuit et renforce son engagement dans la voie de l'économie circulaire en menant une politique d'écoconception et en adoptant une stratégie industrielle tournée vers **l'utilisation de matières premières écoresponsables**.

### 2 | 2 SPHERE PAPIER

Le **pôle papier** du groupe SPHERE comprend 3 usines spécialisées dans la fabrication et la commercialisation d'emballages en papier : papiers alimentaires, pochettes adhésives pour l'emballage de produits frais, sacs à pains, pour produits vrac ou fruits et légumes et sacs en papier pour le transport de marchandises.

**SPHERE PAPIER** possède une expertise dans les procédés d'enduction, d'impression et de transformation de papiers.

En vue de répondre à la demande croissante de ses marchés, des **investissements réguliers** sont réalisés pour l'acquisition de nouvelles machines intégrant les **meilleures technologies**. La qualité fait partie intégrante de la politique rigoureuse en matière de **traçabilité** de tous les produits qui sortent des 3 usines. SPHERE PAPIER garantit ainsi une **parfaite conformité de sa production**.

Le site SPHERE PAPIER REIMS emploie actuellement **32 personnes**. L'activité s'organise autour de **5 pôles de compétences** : **production, gestion de production, achat des matières premières, ventes, comptabilité / finances et coordination qualité, hygiène, environnement (QHE)**.

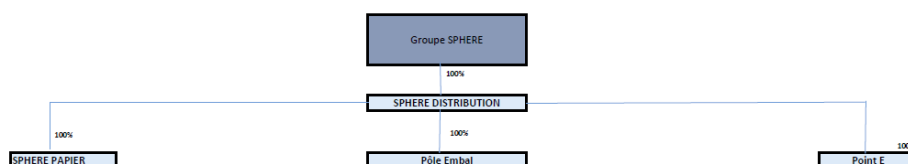


# 3 | CAPACITÉS FINANCIÈRES

## 3| 1 LE GROUPE SPHERE

SPHERE est un **groupe familial français** fondé en 1976. Il est leader européen des emballages ménagers et présent sur trois marchés : grand public, professionnel et collectivités. Il est également l'un des plus importants **producteurs mondiaux de matériaux bio-compostables**.

En date du 1er octobre 2020



Sociétés	Type société	Capital	Présidence / Gérance	CAC (S)	SIREN	SIRET	RCS	Code NAF	Adresse siège	N° de TVA
SPHERE DISTRIBUTION	SAS	7 095 136 €	Frédéric SCHRYVE	KPMG S.A. 2 avenue Gambetta Tour Eoho 92066 Paris La Défense Cedex	789 443 322	789 443 322 00050	NANTES	6420Z	6 Rue Jack London, 44400 Rezé	FR94 789 443 322
Pôle Embal	SAS	387 000 €	Eric COLOMB	KPMG S.A. 2 avenue Tour Eoho 92066 Paris La Défense Cedex	492 356 647	492 356 647 00023	NANTES	4676Z	12, la Charrie - 44190 - Getigné	FR28 492 356 647
Point E	SARL	397 500 €	Olivier Guy	ECAC, SAS au capital de 492 925 €, dont le siège social est situé 29 rue Léon Gaumont 44700 ORVAULT	451 075 691	451 075 691 00035	NANTES	4676Z	6 Rue Jack London, 44400 Rezé	FR67 451 075 691
SPHERE PAPIER	SAS	429 900 €	John PERSEDA	Martial DAMAREY, 1 place du Maréchal Leclerc - 59000 Lille FINEXSIS AUDIT 14, rue Bassano 75116 PARIS	336 480 181	336 480 181 00013	REIMS	1712Z	1 Rue Maurice Hollande, 51100 Reims	FR64 336 480 181

Figure 2- Organigramme du groupe SPHERE

Le groupe en quelques chiffres :

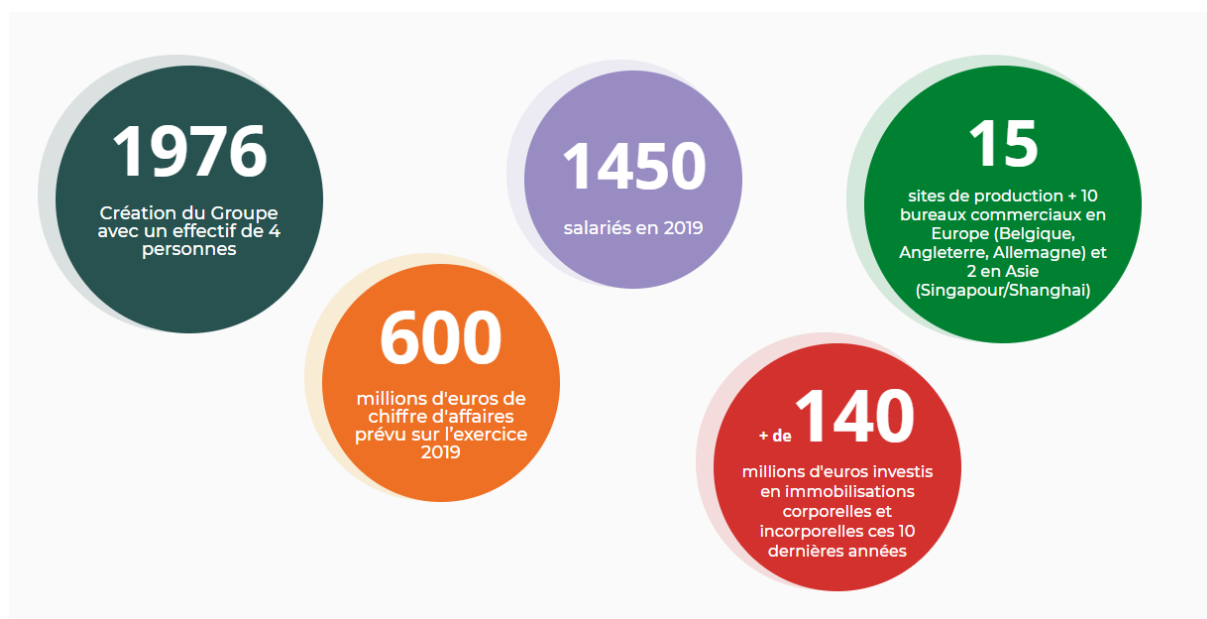


Figure 3- Le groupe SPHERE : les chiffres

Depuis 2008, SPHERE a consacré 30 millions d'euros en Recherche et Développement, principalement en :

- ↳ **Recherche fondamentale** sur les produits bio-compostables ;
- ↳ **Recherche appliquée** destinée à améliorer les processus, les mix-matières et les performances et qualités des produits.

Les investissements opérés lui permettent d'être aujourd'hui un des acteurs mondiaux de l'emballage responsable et d'anticiper l'évolution du secteur.

Sa filiale BIOTEC, créée en 1992, est le **précurseur du développement de matériaux bio-compostables**. En 1997, elle est la première à obtenir le **certificat de compostabilité** worldwide N°7W001 de DIN CERTCO. Avec plus de 25 ans d'expérience en recherche et développement, BIOTEC fait partie des leaders mondiaux :

- Du développement et de la production des nouveaux matériaux bio-compostables ;
- De la fabrication sans plastifiants et sans OGM ;
- De la production de matériaux pour le marché des gélules pharmaceutiques dures 100% végétales ;
- De l'usage de matières premières renouvelables intégrant les technologies de l'amidon.

### 3 | 2 SPHERE PAPIER

En 2019, le pôle papier a réalisé un chiffre d'affaires de 25 millions d'euros avec environ 120 collaborateurs.

Le dernier extrait disponible du bilan financier est joint en **annexe**.



## **ANNEXE 1. Extrait du bilan financier**



Formulaire obligatoire (article 53 A  
du Code général des impôts)

Désignation de l'entreprise : SAS AEF PRODUCTION REIMS		Durée de l'exercice exprimée en nombre de mois* 12					
Adresse de l'entreprise 1 Rue Maurice Hollande 51100 REIMS		Durée de l'exercice précédent* 12					
Numéro SIRET* 3 3 6 4 8 0 1 8 1 0 0 0 2 1			Néant <input type="checkbox"/> *				
		Exercice N clos le, 31122019	N-1 31122018				
		Brut 1	Amortissements, provisions 2				
		Net 3	Net 4				
Capital souscrit non appelé (I) AA							
ACTIF IMMOBILISÉ*	IMMOBILISATIONS INCORPORELLES	Frais d'établissement * AB	AC				
		Frais de développement * CX	CQ				
		Concessions, brevets et droits similaires AF	AG	72 582	46 107	26 474	42 679
		Fonds commercial (1) AH	AI	15 244		15 244	15 244
		Autres immobilisations incorporelles AJ	AK				
		Avances et acomptes sur immobilisations incorporelles AL	AM				
	IMMOBILISATIONS CORPORELLES	Terrains AN	AO				
		Constructions AP	AQ	491 640	38 491	453 148	12 164
		Installations techniques, matériel et outillage industriels AR	AS	3 110 867	2 302 598	808 269	805 077
		Autres immobilisations corporelles AT	AU	553 408	84 882	468 525	43 876
		Immobilisations en cours AV	AW	536 946		536 946	
		Avances et acomptes AX	AY				
	IMMOBILISATIONS FINANCIERES (2)	Participations évaluées selon la méthode de mise en équivalence CS	CT				
		Autres participations CU	CV				
		Créances rattachées à des participations BB	BC				
		Autres titres immobilisés BD	BE				
		Prêts BF	BG	29 122		29 122	24 343
		Autres immobilisations financières* BH	BI		1 162	21 041	
	<b>TOTAL (II) BJ</b>		<b>BK</b>	<b>2 472 080</b>	<b>2 338 894</b>	<b>964 427</b>	
ACTIF CIRCULANT	STOCKS *	Matières premières, approvisionnements BL	BM	451 887	31 908	419 978	498 939
		En cours de production de biens BN	BO	35 356		35 356	39 377
		En cours de production de services BP	BQ				
		Produits intermédiaires et finis BR	BS	361 655	11 707	349 947	439 567
		Marchandises BT	BU	1 026		1 026	35 994
	Avances et acomptes versés sur commandes BV	BW	306		306		
	CRÉANCES	Clients et comptes rattachés (3)* BX	BY	2 442 663	2 517	2 440 145	2 377 902
		Autres créances (3) BZ	CA	282 581		282 581	138 822
		Capital souscrit et appelé, non versé CB	CC				
	DIVERS	Valeurs mobilières de placement (dont actions propres : ..... ) CD	CE				
Disponibilités CF		CG	1 036 499		1 036 499	1 368 094	
Comptes de régularisation	Charges constatées d'avance (3)* CH	CI	8 330		8 330	106 810	
	<b>TOTAL (III) CJ</b>	<b>CK</b>	<b>4 620 305</b>	<b>46 134</b>	<b>4 574 171</b>	<b>5 005 509</b>	
	Frais d'émission d'emprunt à étaler (IV) CW						
	Primes de remboursement des obligations (V) CM						
	Ecarts de conversion actif* (VI) CN						
<b>TOTAL GÉNÉRAL (I à VI) CO</b>		<b>1A</b>	<b>2 518 215</b>	<b>6 913 065</b>	<b>5 969 937</b>		
Renvois : (1) Dont droit au bail :		(2) part à moins d'un an des immobilisations financières nettes : CP	(3) Part à plus d'un an CR				
Clause de réserve de propriété : *	Immobilisations :	Stocks :	Créances :				

Formulaire obligatoire (article 53 A  
du Code général des impôts)

Désignation de l'entreprise		SAS AEF PRODUCTION REIMS 1712Z		Néant <input type="checkbox"/> *	
		Exercice N		Exercice N - 1	
CAPITAUX PROPRES	Capital social ou individuel (1)* (Dont versé : .....429 900.....)	DA	429 900	429 900	
	Primes d'émission, de fusion, d'apport, ...	DB			
	Ecart de réévaluation (2)* (dont écart d'équivalence <input type="checkbox"/> EK )	DC			
	Réserve légale (3)	DD	45 000	45 000	
	Réserves statutaires ou contractuelles	DE			
	Réserves réglementées (3)* ( Dont réserve spéciale des provisions pour fluctuation des cours <input type="checkbox"/> BI )	DF			
	Autres réserves ( Dont réserve relative à l'achat d'œuvres originales d'artistes vivants* <input type="checkbox"/> EJ )	DG	965 096	965 096	
	Report à nouveau	DH	1 060 867	726 562	
	<b>RÉSULTAT DE L'EXERCICE (bénéfice ou perte)</b>	DI	165 331	734 304	
	Subventions d'investissement	DJ			
	Provisions réglementées *	DK	284 237	192 292	
	<b>TOTAL (I)</b>	DL	2 950 433	3 093 156	
Autres fonds propres	Produit des émissions de titres participatifs	DM			
	Avances conditionnées	DN			
	<b>TOTAL (II)</b>	DO			
Provisions pour risques et charges	Provisions pour risques	DP			
	Provisions pour charges	DQ			
	<b>TOTAL (III)</b>	DR			
DETTES (4)	Emprunts obligataires convertibles	DS			
	Autres emprunts obligataires	DT			
	Emprunts et dettes auprès des établissements de crédit (5)	DU	1 645 533	705 372	
	Emprunts et dettes financières divers (Dont emprunts participatifs <input type="checkbox"/> EI )	DV			
	Avances et acomptes reçus sur commandes en cours	DW			
	Dettes fournisseurs et comptes rattachés	DX	1 553 082	1 221 171	
	Dettes fiscales et sociales	DY	416 825	454 766	
	Dettes sur immobilisations et comptes rattachés	DZ			
Autres dettes	EA	347 190	495 469		
Compte régul.	Produits constatés d'avance (4)	EB			
<b>TOTAL (IV)</b>	EC	3 962 631	2 876 780		
Ecart de conversion passif*	(V)	ED			
<b>TOTAL GÉNÉRAL (I à V)</b>	EE	6 913 065	5 969 937		
RENOIS	(1) Écart de réévaluation incorporé au capital	IB			
	(2) Dont { Réserve spéciale de réévaluation (1959) Écart de réévaluation libre Réserve de réévaluation (1976)	IC			
		ID			
		IE			
	(3) Dont réserve spéciale des plus-values à long terme *	EF			
(4) Dettes et produits constatés d'avance à moins d'un an	EG	2 593 992	2 287 342		
(5) Dont concours bancaires courants, et soldes créditeurs de banques et CCP	EH				

\* Des explications concernant cette rubrique sont données dans la notice n° 2032

Formulaire obligatoire (article 53 A  
du Code général des impôts)

		Exercice N						Exercice (N - 1)
		France		Exportations et livraisons intracommunautaires		Total		
Désignation de l'entreprise : SAS AEF PRODUCTION REIMS 1712Z Néant <input type="checkbox"/> *								
PRODUITS D'EXPLOITATION	Ventes de marchandises*	FA	144 541	FB	6 630	FC	151 171	69 848
	Production vendue { biens * services * }	FD	10 999 718	FE	65 878	FF	11 065 597	10 559 316
		FG	221 724	FH		FI	221 724	56 586
	Chiffres d'affaires nets *	FJ	11 365 984	FK	72 508	FL	11 438 493	10 685 751
	Production stockée*				FM	( 130 870)	62 478	
	Production immobilisée*				FN			
	Subventions d'exploitation				FO			
	Reprises sur amortissements et provisions, transferts de charges* (9)				FP	86 006	187 813	
	Autres produits (1) (11)				FQ	12	1	
	<b>Total des produits d'exploitation (2) (I)</b>					FR	11 393 641	10 936 044
CHARGES D'EXPLOITATION	Achats de marchandises (y compris droits de douane)*				FS	133 899	90 070	
	Variation de stock (marchandises)*				FT	34 968	( 4 875)	
	Achats de matières premières et autres approvisionnements (y compris droits de douane)*				FU	6 413 984	6 413 248	
	Variation de stock (matières premières et approvisionnements)*				FV	80 662	( 66 176)	
	Autres achats et charges externes (3) (6 bis)*				FW	1 745 815	1 286 952	
	Impôts, taxes et versements assimilés*				FX	88 205	89 952	
	Salaires et traitements*				FY	1 228 488	1 073 989	
	Charges sociales (10)				FZ	500 755	418 989	
	DOTATIONS D'EXPLOITATION	Sur immobilisations { - dotations aux amortissements* - dotations aux provisions* }				GA	249 677	194 768
						GB		
		Sur actif circulant : dotations aux provisions*				GC	3 033	15 665
		Pour risques et charges : dotations aux provisions				GD		
	Autres charges (12)				GE	71 509	248 960	
<b>Total des charges d'exploitation (4) (II)</b>					GF	10 550 997	9 761 547	
<b>1 - RÉSULTAT D'EXPLOITATION (I - II)</b>					GG	842 643	1 174 497	
opérations en commun	Bénéfice attribué ou perte transférée*			(III)	GH			
	Perte supportée ou bénéfice transféré*			(IV)	GI			
PRODUITS FINANCIERS	Produits financiers de participations (5)				GJ			
	Produits des autres valeurs mobilières et créances de l'actif immobilisé (5)				GK			
	Autres intérêts et produits assimilés (5)				GL		905	
	Reprises sur provisions et transferts de charges				GM			
	Différences positives de change				GN			
	Produits nets sur cessions de valeurs mobilières de placement				GO			
<b>Total des produits financiers (V)</b>					GP		905	
CHARGES FINANCIÈRES	Dotations financières aux amortissements et provisions*				GQ			
	Intérêts et charges assimilées (6)				GR	16 565	12 916	
	Différences négatives de change				GS			
	Charges nettes sur cessions de valeurs mobilières de placement				GT			
<b>Total des charges financières (VI)</b>					GU	16 565	12 916	
<b>2 - RÉSULTAT FINANCIER (V - VI)</b>					GV	( 16 565)	( 12 010)	
<b>3 - RÉSULTAT COURANT AVANT IMPÔTS (I - II + III - IV + V - VI)</b>					GW	826 078	1 162 486	

(RENVOIS : voir tableau n° 2053) \* Des explications concernant cette rubrique sont données dans la notice n° 2032.

Désignation de l'entreprise		SAS AEF PRODUCTION REIMS 1712Z		Néant <input type="checkbox"/> *		
		Exercice N		Exercice N - 1		
PRODUITS EXCEPTIONNELS	Produits exceptionnels sur opérations de gestion		HA	6 181	11 687	
	Produits exceptionnels sur opérations en capital *		HB	63 974	12 288	
	Reprises sur provisions et transferts de charges		HC			
	<b>Total des produits exceptionnels (7) (VII)</b>		HD	70 155	23 976	
CHARGES EXCEPTIONNELLES	Charges exceptionnelles sur opérations de gestion (6 bis)		HE	556 763	5 096	
	Charges exceptionnelles sur opérations en capital *		HF	17 191	1 907	
	Dotations exceptionnelles aux amortissements et provisions		HG	91 945	137 123	
	<b>Total des charges exceptionnelles (7) (VIII)</b>		HH	665 901	144 127	
<b>4 - RÉSULTAT EXCEPTIONNEL (VII - VIII)</b>		HI	( 595 745)	( 120 151)		
Participation des salariés aux résultats de l'entreprise (IX)		HJ				
Impôts sur les bénéfices * (X)		HK	65 001	308 030		
<b>TOTAL DES PRODUITS (I + III + V + VII)</b>		HL	11 463 797	10 960 925		
<b>TOTAL DES CHARGES (II + IV + VI + VIII + IX + X)</b>		HM	11 298 465	10 226 620		
<b>5 - BÉNÉFICE OU PERTE (Total des produits - total des charges)</b>		HN	165 331	734 304		
RENVOIS	(1) Dont produits nets partiels sur opérations à long terme		HO			
	(2) Dont	produits de locations immobilières	HY			
		produits d'exploitation afférents à des exercices antérieurs (à détailler au (8) ci-dessous)	IG	3 722		
	(3) Dont	- Crédit-bail mobilier *	HP	38 188	72 669	
		- Crédit-bail immobilier	HQ			
	(4) Dont charges d'exploitation afférentes à des exercices antérieurs (à détailler au (8) ci-dessous)		IH			
	(5) Dont produits concernant les entreprises liées		IJ			
	(6) Dont intérêts concernant les entreprises liées		IK			
	(6bis) Dont dons faits aux organismes d'intérêt général (art.238 bis du C.G.I.)		HX			
	(6ter)	Dont amortissements des souscriptions dans des PME innovantes (art. 217 octies)		RC		
		Dont amortissements exceptionnel de 25% des constructions nouvelles (art. 39 quinquies D)		RD		
	(9) Dont transferts de charges		A1	20 890	10 522	
	(10) Dont cotisations personnelles de l'exploitant (13)		A2			
	Dont montant des cotisations sociales obligatoires hors CSG-CRDS <b>A5</b>					
(11) Dont redevances pour concessions de brevets, de licences (produits)		A3				
(12) Dont redevances pour concessions de brevets, de licences (charges)		A4		3 561		
(13)	Dont primes et cotisations complémentaires personnelles :	facultatives <b>A6</b>	obligatoires <b>A9</b>			
		Dont cotisations facultatives Madelin <b>A7</b>	Dont cotisations facultatives aux nouveaux plans d'épargne retraite <b>A8</b>			
(7) joindre en annexe : Détail des produits et charges exceptionnels (Si le nombre de lignes est insuffisant, reproduire le cadre (7) et le		Exercice N				
		Charges exceptionnelles		Produits exceptionnels		
TROP PROV CVAE 2018				2 241		
TROP PROV TA 2018				217		
CREANCES IRRECOUVRABLE PAYEE				3 721		
CESSION MATERIEL				10 000		
REPRISE CREANCES				53 974		
		Exercice N				
(8) Détail des produits et charges sur exercices antérieurs :		Charges antérieures		Produits antérieurs		
Creance ancienne encaissée				3 722		